

КРОВАТЬ Грета 900, 1200 БЕЗ ПОДЪЕМНОГО МЕХАНИЗМА

Комплект поставки

Номер детали	Наименование деталей	Кол-во на изд.	№ пакета
1	Головная спинка	1	1
2	Ножная спинка	1	2
3	Царга	2	2
4	Перегородка	1	2
5	Дно (спанбонд)	1	1
6	Опора с гибким основанием разборная 900 (1200)x2000	1	

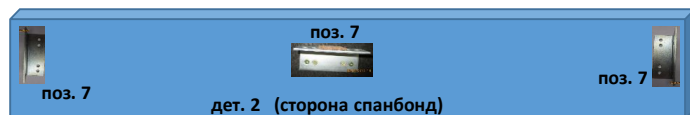
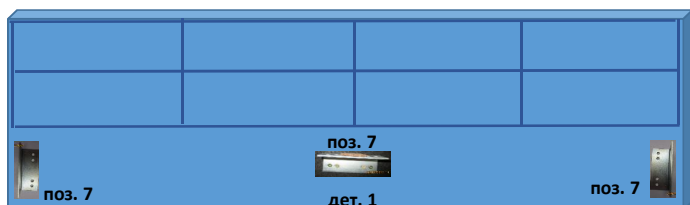


Схема 1

Перечень фурнитуры

№ п/п	Наименование фурнитуры	Кол-во на изд.	Изображение
1	Опора №3	4	
2	Саморез ГД 3,5x35 оксид крупная резьба (шт)	4	
3	Ножка М8 со скобой	2	
4	Саморез ГД 3,5x25 оксид крупная резьба (шт)	4	
5	Подпятник одинарный с гвоздем белый	30	
6	Подпятник войлочный 35x35	6	
7	Уголок 508	12	
8	Шуруп универс.5,0x35 ж.ц. потай	68	
9	Гайка ERICSONA полукруг М6 SW 5 оц.	4	
10	Винт М6x12 DIN 967 полусфера с прессшайбой	4	
11	Гриппер 120x170	1	
12	Ключ Z-образный SW4 для евровинта	1	

ПРИЛОЖЕНИЕ К ПАСПОРТУ ИЗДЕЛИЯ

Подпятник войлочный

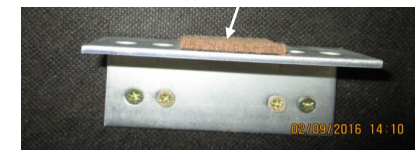


Фото 1



Фото2

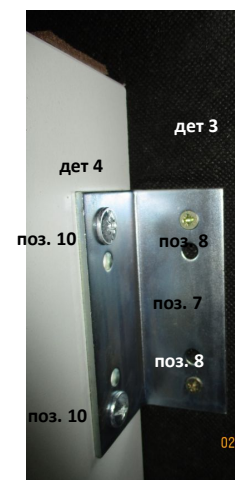


Фото 3

КРОВАТЬ Грета 900,1200 БЕЗ ПОДЪЕМНОГО МЕХАНИЗМА

Уважаемый покупатель!

ПРИЛОЖЕНИЕ К ПАСПОРТУ ИЗДЕЛИЯ

Благодарим Вас за приобретение нашей продукции.
Убедительно просим Вас принять к сведению настоящую информацию для потребителей и следовать ее рекомендациям.

Условия эксплуатации и рекомендации по уходу.

Изделие, транспортируемое в условиях минусовой температуры, при установке в помещении следует протереть сухой тряпкой.

Сборка мебели должна производиться квалифицированным сборщиком при помощи специального инструмента, согласно инструкции предприятия-изготовителя.

Установка изделия должна осуществляться на твердую и ровную поверхность, в собранном виде перемещение производить только полностью поднимая.

Изделие рекомендуется применять в отапливаемых помещениях, использовать только по назначению, защищать от попадания прямых солнечных лучей, не размещать вблизи отопительных приборов, сырых и холодных стен.

Поверхности деталей изделия следует оберегать от попадания влаги, щелочей, ацетона, спирта ит.д., а также от механических повреждений

Рекомендуется раз в год производить затяжку винтовых соединений на кровати.

Этапы сборки

1. Освободить детали от упаковочной пленки.
2. Установить уголки 508 (поз. 7) по 3шт.(1шт гориз.+ 2шт. вертикально) на головную спинку (дет.1) и ножную спинку (дет.2) при помощи шурупов 5x35 (поз.8) по 4шт. на каждый уголок 508 (поз.7) согласно разметке Схема 1.
3. Установить уголки 508(поз.7) на царги(дет. 3) по 1 шт. вертикально и 2 шт. горизонтально при помощи шурупов 5x35, Схема 4
4. Соединить головную спинку (дет.1) и ножную спинку(дет.2) с царгами (дет.3) с помощью вертикальных уголков 508 (поз.7) и шурупов 5x35(поз.8) Фото 4,Схема 2
5. Присоедините перегородку к каркасу кровати при помощи уголка 508 (поз.7) гайки эриксона (поз.9) и винтов М6х12 (поз.10). Фото 2 и Фото 3
6. Перевернуть кровать на бок, прикрепить дно (дет.5) при помощи подпятника с гвоздем (поз.5). Проколоть отверстия в дне (дет.5) напротив двух отверстий в перегородке (дет.4) ножницами. Установить ножки М8(поз.3) на саморезы 3,5x25 (поз.4), при этом винт ножки(поз.3) должен войти в отверстия d10мм дет.4, Схема 3. Установить опору №3(поз.1) на саморезы 3,5x35 (поз.2), схема №2 Выставить ножку М8(поз.3) на высоту 25мм (при необходимости, если не ровные полы, отрегулировать так, чтобы ножка М8(поз.8) косалась пола)
7. Поставить кровать на опоры.
8. Прикрепите подпятник войлочный (поз.6) на уголки 508 (поз.7). Фото 1



Фото 4



Схема 4

ИНСТРУКЦИЯ ПО СБОРКЕ

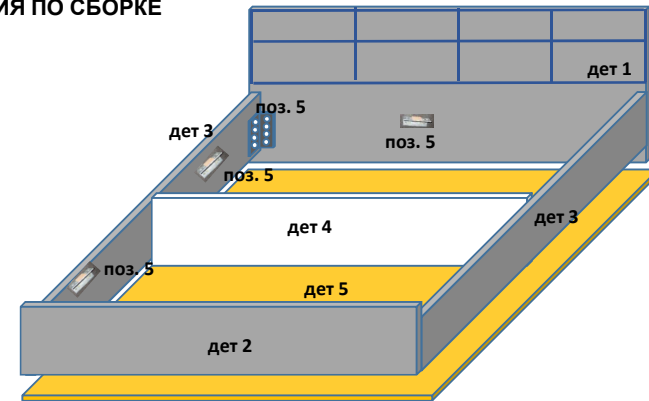


Схема 2

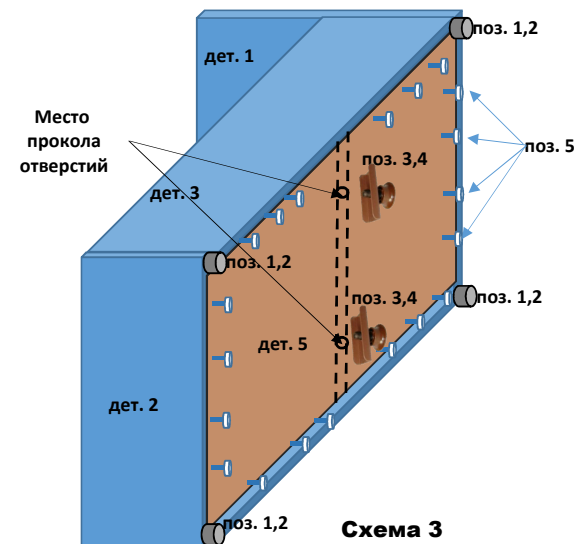


Схема 3